

INFORMATÍVNE SPRÁVY ŠTATISTICKÉHO ÚRADU SLOVENSKEJ REPUBLIKY

Bratislava 7. októbra 2011

Zisťovanie o príjmoch a životných podmienkach EU SILC 2010

Zisťovanie o príjmoch a životných podmienkach domácností (EU SILC 2010) sa realizovalo v Slovenskej republike v rámci projektu európskych štatistických zisťovaní. Svojim obsahom a zameraním nadväzuje na predchádzajúce zisťovania, pričom prvé štatistické zisťovanie EU SILC sa na Slovensku uskutočnilo v roku 2005. EU SILC je významným zdrojom údajov o príjmoch, úrovni a štruktúre chudoby a sociálnom vylúčení domácností a umožňuje analyzovanie sociálnej situácie domácností na Slovensku, ako aj medzinárodné porovnanie Slovenska v rámci Európskej únie. Na európskej úrovni, keďže ide o harmonizované zisťovanie, sa porovnanie údajov uskutočňuje na základe jednotného zoznamu povinných ukazovateľov, ich definícií, jednotných pravidiel, usmernení a postupov pri aplikovaní štatistických metód (váženie a imputácie) a pri výpočte základných indikátorov chudoby.

Zisťovanie sa realizuje na Slovensku formou terénneho zberu dát v náhodne vybraných domácnostiach, kde opytovatelia prostredníctvom papierových dotazníkov priamo zisťujú požadované údaje od jej členov. Výsledkom štatistického spracovania je databáza - súbor údajov, ktoré následne slúžia na výpočet indikátorov chudoby a ďalšie analýzy.

Indikátory chudoby dokumentujú úroveň a štruktúru chudoby na národnej úrovni a zároveň sú podkladom pre porovnanie životných podmienok v rámci krajín Európskej únie. Na národnej úrovni nám zistené údaje umožňujú sledovať chudobu a sociálne vylúčenie z viacerých aspektov a dimenzií - napr. z hľadiska vývoja chudoby v čase, z hľadiska zloženia domácnosti, ale aj z hľadiska zdravia, vzdelania a pod.

Štatistické zisťovanie EU SILC 2010 sa uskutočnilo v apríli minulého roku. Opytovatelia navštívili 6 068 vybraných domácností, do databázy bolo zaradených 5 376 domácností a 14 106 osôb vo veku 16 rokov a viac. Na zbere údajov sa zúčastnilo 396 opytovateľov, ktorí navštívili domácnosti vo viac ako 300 obciach Slovenska.

1. Príjmová distribúcia

Jedným z kľúčových cieľov zisťovania EU SILC je poskytovať kvalitné porovnateľné údaje o príjmoch domácností a osôb v SR, ktoré sú základom pre výpočet indikátorov chudoby a sociálneho vylúčenia.

Pri výpočte hranice rizika chudoby sa berie do úvahy medián ekvivalentného disponibilného príjmu. Jeho vývoj v čase (roky 2007 až 2010) podľa jednotlivých krajov ukazuje nasledujúca tabuľka:

Medián ekvivalentného disponibilného príjmu domácnosti na osobu a Index SR podľa krajov

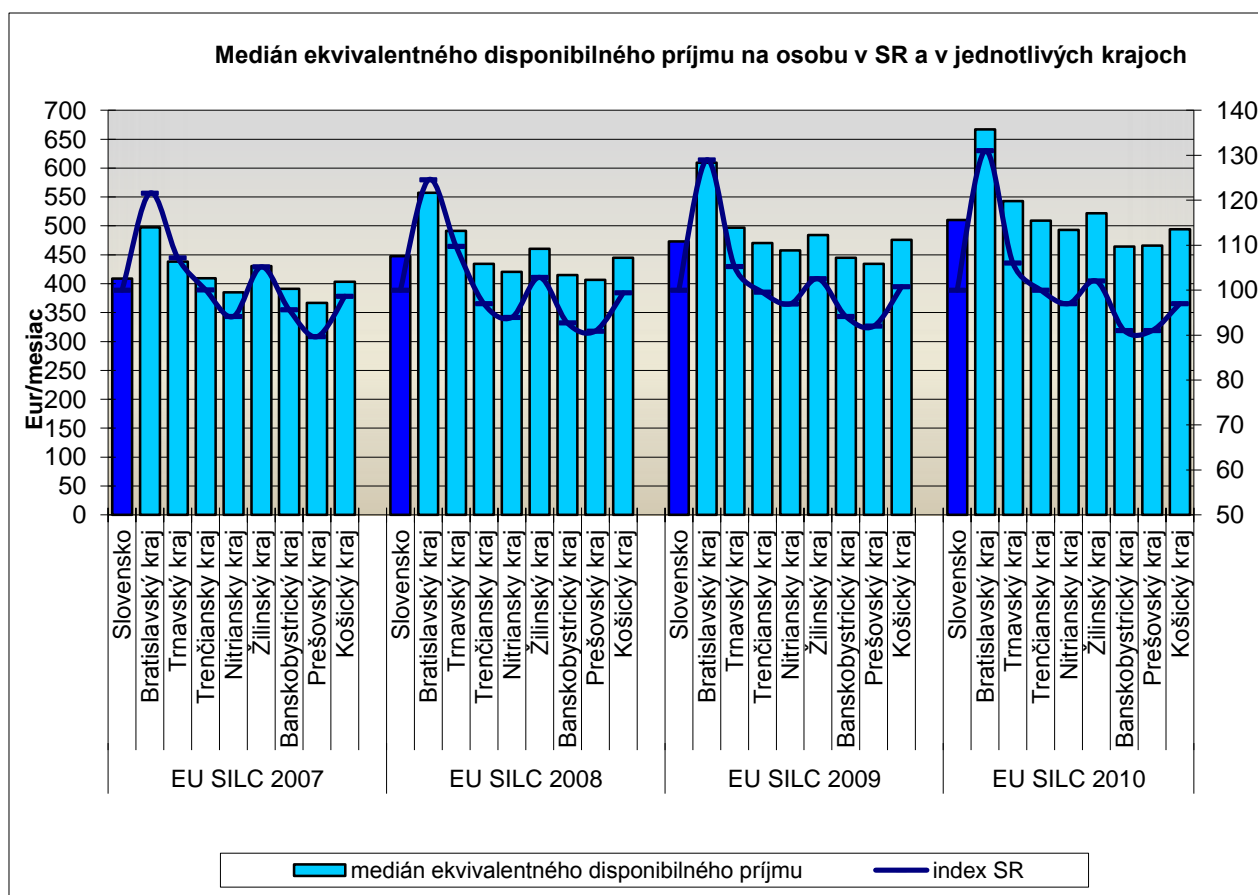
SR, kraj	Medián ekvivalentného disponibilného príjmu v Euro ¹⁾ (osoba/mesiac)				Index SR=100			
	2007	2008	2009	2010	2007	2008	2009	2010
Slovenská republika	409	448	473	510	100	100	100	100
Bratislavský kraj	497	557	609	667	122	125	129	131
Trnavský kraj	438	491	497	543	107	110	105	106
Trenčiansky kraj	409	434	470	509	100	97	100	100
Nitriansky kraj	385	421	458	493	94	94	97	97
Žilinský kraj	430	460	484	522	105	103	103	102
Banskobystrický kraj	391	415	445	464	96	93	94	91
Prešovský kraj	367	407	434	466	90	91	92	91
Košický kraj	403	445	476	494	99	99	101	97

Zdroj: EU SILC 2010 UDB 31/08/2011

¹⁾ prepočítané konverzným kurzom 30,126 Sk

Podľa výsledkov EU SILC 2010 bol medián ekvivalentného disponibilného príjmu domácnosti na osobu a na mesiac 510 Eur. V porovnaní s predchádzajúcim rokom medián ekvivalentného disponibilného príjmu na osobu/mesiac vzrástol vo všetkých krajoch. Priemerný nárast za celú SR bol na úrovni 37 Eur na osobu/mesiac. Najväčší nárast sme zaznamenali v Bratislavskom (o 58 Eur) a Trnavskom kraji (o 46 Eur). Naopak, najnižší nárast bol v Košickom (o 18 Eur) a Banskobystrickom kraji (o 19 Eur).

Slovensko je vo všeobecnosti charakteristické regionálnymi rozdielmi, čo sa prejavilo aj pri analýze mediánu ekvivalentného disponibilného príjmu osôb v členení podľa jednotlivých krajov. Podľa posledných dostupných údajov mali najvyšší príjem osoby v Bratislavskom kraji, kde medián ekvivalentného disponibilného príjmu na osobu bol 667 Eur. V ostatných krajoch sa táto hranica pohybovala v rozmedzí 464 až 543 Eur na osobu/mesiac. Pomer hodnoty mediánu konkrétneho kraja ku hodnote mediánu celej republiky vyjadruje Index SR (hore uvedená tabuľka). Prostredníctvom tohto indexu je možné lepšie sledovať disparitu medzi jednotlivými kraji. Hodnota mediánu ekvivalentného disponibilného príjmu osôb Bratislavského kraja predstavovala v poslednom roku zisťovania až 131 % z celoslovenského mediánu. Druhá najvyššia hodnota bola zaznamenaná v Trnavskom kraji - 106 %. Naopak, najnižšia hodnota bola v Prešovskom a Banskobystrickom kraji, a to 91 % z celoslovenského mediánu. Z medzročného porovnania indexu SR jednotlivých krajov môžeme sledovať, ako sa postupne od roku 2007 disparita medzi Bratislavským a ostatnými kraji mierne zväčšovala až dosiahla najvyššiu úroveň v poslednom roku zisťovania 2010.



Zdroj: EU SILC 2010 UDB 31/08/2011

2. Indikátory príjmovej chudoby

Pre stanovenie osôb ohrozených rizikom chudoby bola Eurostatom definovaná hranica chudoby, pomocou ktorej sa vyjadruje podiel obyvateľstva žijúceho v chudobe. Hranica chudoby je definovaná ako 60 % mediánu ekvivalentného disponibilného príjmu všetkých obyvateľov Slovenskej republiky. Ide o relatívnu hranicu chudoby, ktorá vyjadruje, do akej miery sú finančné prostriedky domácností pod mediánovou hranicou príjmu spoločnosti.

Podľa EU SILC 2010 bola hranica rizika chudoby v prípade jednočlennej domácnosti 306 Eur na mesiac. Medziročný nárast samotnej hranice chudoby v roku 2010 v porovnaní s rokom 2009 bol 7,7 % (v absolútnom vyjadrení 22 Eur/mesiac).

Hranica rizika chudoby podľa výsledkov EU SILC 2007-2010

	EU SILC 2007	EU SILC 2008	EU SILC 2009	EU SILC 2010
Hranica rizika chudoby (rok/Eur)	2 944	3 223	3 403	3 670
Hranica rizika chudoby (mesiac/Eur)	245	269	284	306
Medziročný nárast (%)	-	9,5	5,6	7,7

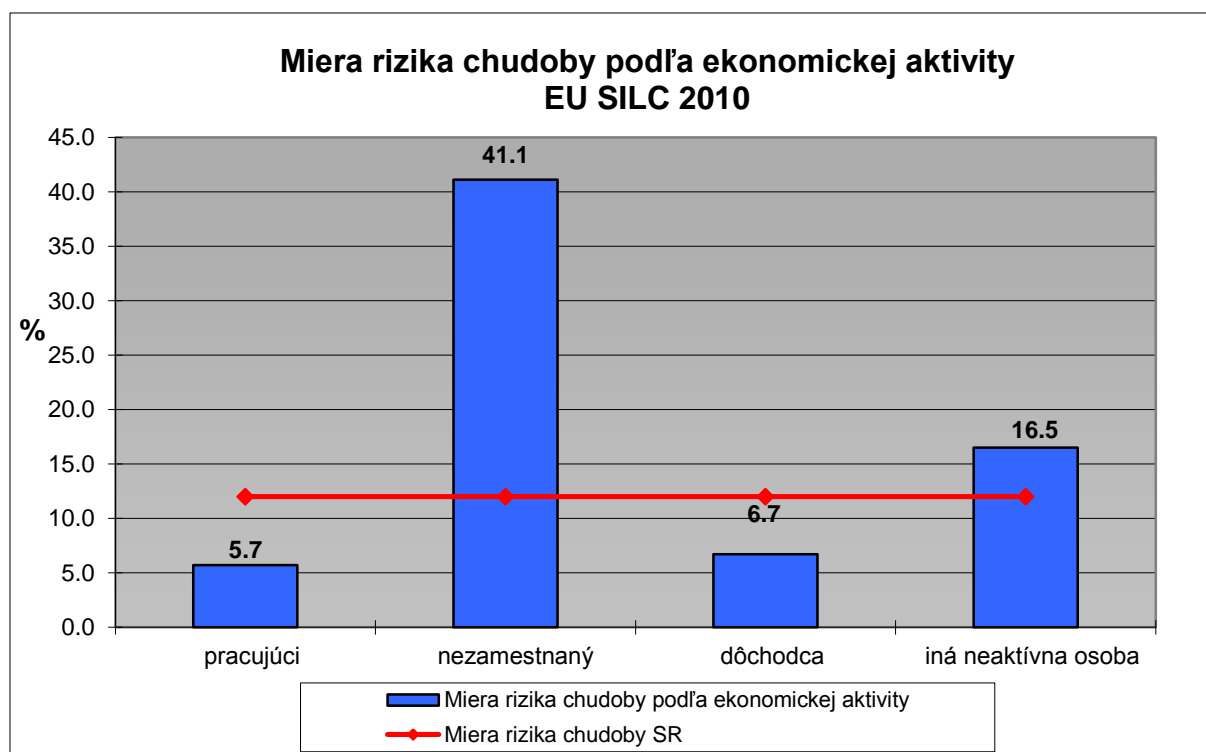
Zdroj: EU SILC 2010 UDB 31/08/2011; EU SILC 2009, UDB 17/12/2010; EU SILC 2008, UDB 10/09/2009; EU SILC 2007, UDB 28/04/2009;

Podľa výsledkov EU SILC 2010 bolo **ohrozených rizikom chudoby 12,0 % obyvateľov Slovenska¹**, čo je viac ako 650 000 osôb.

Výskyt a intenzitu chudoby ovplyvňuje množstvo faktorov. Na Slovensku za najvýznamnejšie faktory ovplyvňujúce mieru rizika chudoby považujeme ekonomickú aktivitu, štruktúru domácnosti, vek a pohlavie obyvateľstva.

Najvýraznejšie ovplyvňuje mieru rizika chudoby na Slovensku **ekonomická aktivita** obyvateľstva. Na základe údajov EU SILC 2010 bolo najvyššie riziko chudoby u nezamestnaných osôb (41,1 %) a iných neaktívnych osôb (16,5 %). Podiel dôchodcov ohrozených rizikom chudoby bol 6,7 % a pracujúcich 5,7 %.

Z výsledkov vyplýva, že aktívna účasť na trhu práce a sociálna ochrana formou poskytovania starobných dávok zohrávajú dôležitú úlohu v boji proti chudobe, pretože pomáhajú príslušným skupinám obyvateľstva neprepadnúť pod hranicu rizika chudoby.

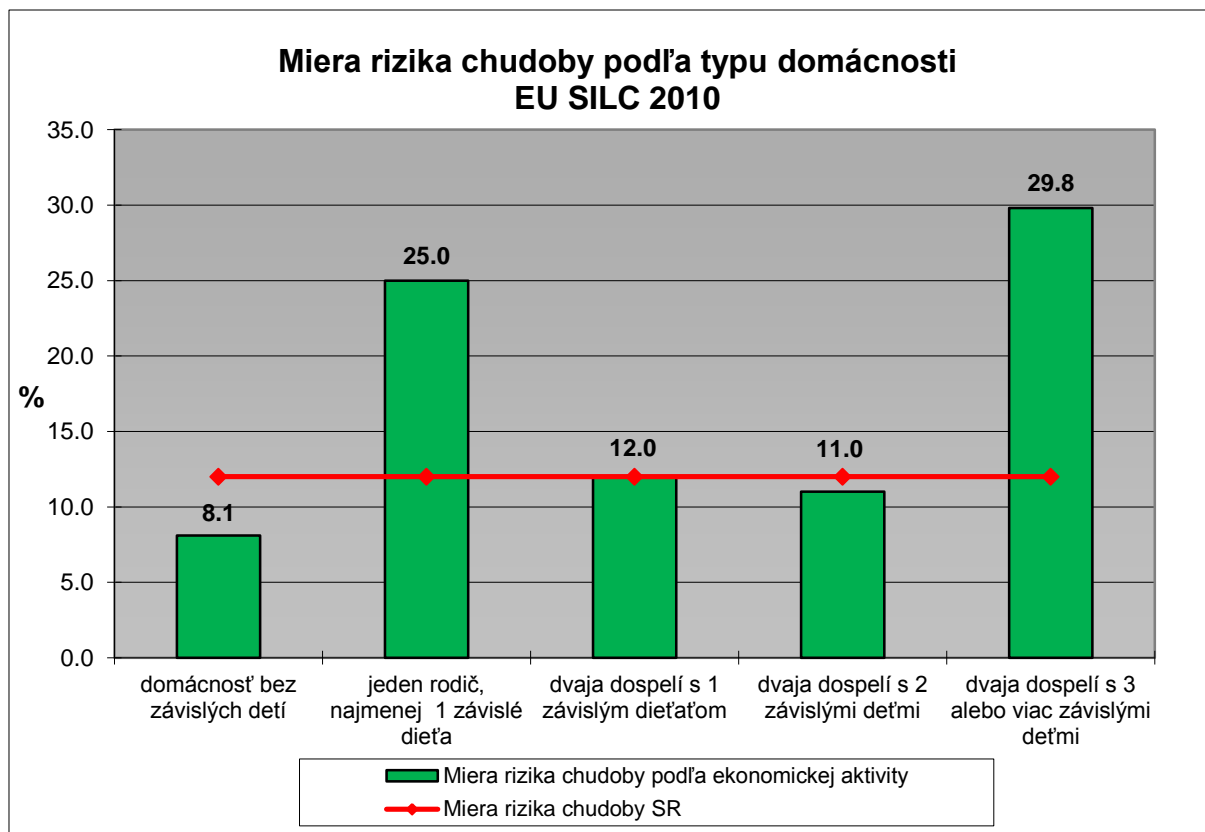


Zdroj: EU SILC 2010, UDB 31/08/2011

Podľa **typu domácností** boli na Slovensku chudobou ohrozované najmä domácnosti s 3 a viac závislými deťmi (29,8 %) a osamelí rodičia s najmenej jedným dieťaťom, čiže neúplné domácnosti (25,0 %).

Domácnosti so závislými deťmi boli približne dvojnásobne viac ohrozené rizikom chudoby ako domácnosti bez závislých detí. Vo všeobecnosti platí, že s rastúcim počtom detí v domácnosti sa zvyšuje aj miera rizika chudoby.

¹ Indikátory chudoby sú zverejňované na jedno desatinné miesto v súlade so súčasne platnou legislatívou Eurostatu.



Zdroj: EU SILC 2010, UDB 31/08/2011

Miera rizika chudoby podľa veku a pohlavia podľa výsledkov EU SILC 2010 v %

	0 - 17 rokov	18 - 24 rokov	25 - 49 rokov	50 - 64 rokov	65 a viac rokov	spolu
spolu	18,8	14,7	11,4	8,7	7,7	12,0
muži	17,7	14,7	11,3	9,0	3,9	11,7
ženy	20,2	14,7	11,5	8,4	10,1	12,2

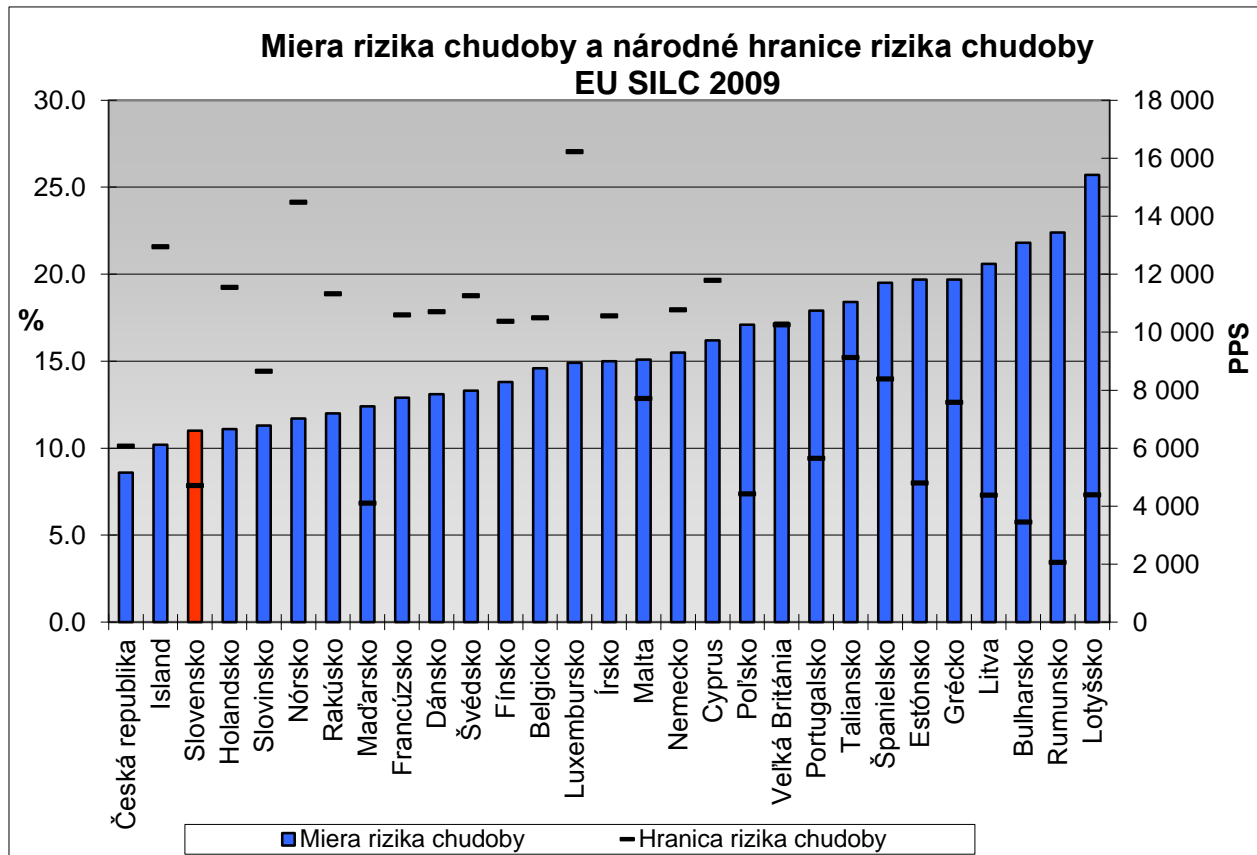
Na Slovensku boli z hľadiska **pohlavia** viac ohrozené rizikom chudoby ženy (12,2 %) ako muži (11,7 %). Najviac sa rozdiel medzi pohlaviami prejavil u starších ľudí (65 a viac rokov), toto však môže byť spôsobené aj nižším zastúpením mužov v tejto vekovej kategórii.

Pri miere rizika chudoby podľa **vekových skupín** obyvateľstva môžeme pozorovať väčšie rozdiely. Najohrozenejšou vekovou skupinou boli deti vo veku 0 - 17 rokov. Ich miera rizika chudoby v roku 2010 bola na úrovni 18,8 %. Vo všeobecnosti môžeme konštatovať, že deti sú vystavené vyššiemu riziku chudoby ako dospelí alebo starší obyvatelia a s rastúcim vekom podiel osôb ohrozených rizikom chudoby klesá (vo vekovej skupine 50-64 ročných bolo ohrozených rizikom chudoby 8,7 %, v prípade 65 ročných a starších 7,7 %).

3. Medzinárodné porovnanie

Jedným zo základných atribútov zisťovania EU SILC je jeho harmonizovaný prístup k zisťovaným údajom v rámci krajín Európskej únie (v súčasnosti sa EU SILC realizuje vo všetkých 27 štátoch EÚ a okrem toho aj v Nórsku a na Islande), čo následne umožňuje medzinárodné porovnanie Slovenska v rámci EÚ.

Nakoľko v súčasnosti nie sú ešte dostupné informácie z EU SILC 2010 za všetky krajiny EÚ, pre medzinárodné porovnanie boli použité údaje zo zisťovania EU SILC 2009.



Zdroj: EUROSTAT, posledná aktualizácia 21.9. 2011

Slovensko patrilo medzi krajiny s najnižšou mierou rizika chudoby (11,0 %). Nižšiu mieru rizika chudoby mali v roku 2009 len Česká republika (8,6 %) a Island (10,2 %). Približne rovnakú hodnotu miery rizika chudoby ako Slovensko mali aj Holandsko, Slovinsko a Nórsko (od 11,1 % po 11,7 %). Naopak, najvyššiu mieru rizika chudoby mali štáty ako Lotyšsko (25,7 %), Rumunsko (22,4 %) a Bulharsko (21,8 %).

Miera rizika chudoby je pre jednotlivé krajiny počítaná vo vzťahu k ich národným hraniciam chudoby (60 % mediánu národného ekvivalentného disponibilného príjmu). Z tohto dôvodu porovnávanie len miery rizika chudoby medzi jednotlivými krajinami nie je úplne presné. Ak sú zohľadnené aj národné hranice rizika chudoby vyjadrené v parite kúpnej sily (PPS), ktorá eliminuje efekty rozdielnej cenovej úrovne medzi krajinami, výsledky sú porovnateľnejšie. Po zohľadnení hranice rizika chudoby majú v porovnaní so Slovenskom podobnú, resp. nižšiu

hranicu chudoby vyjadrenú v PPS krajiny ako Maďarsko, Poľsko, Estónsko, Litva, Bulharsko, Rumunsko a Lotyšsko. Vo všetkých uvedených krajinách je miera rizika chudoby vyššia ako na Slovensku, a preto sú z hľadiska relatívnej chudoby v horšej situácii ako je SR. Podľa analyzovaných údajov je najhoršia situácia v Rumunsku, ktoré má druhú najvyššiu mieru rizika chudoby, ale jeho hranica chudoby v PPS nedosahuje ani polovicu hranice Lotyšska, ktoré má najvyššiu mieru rizika chudoby.

Na druhej strane krajiny ako Česká republika a ešte výraznejšie Island, Holandsko a Nórsko sú z pohľadu relatívnej chudoby v lepšej situácii ako Slovensko. Ich hranica chudoby (vyjadrená v PPS) je vyššia a naopak miera rizika chudoby (v %) je nižšia, resp. podobná ako má Slovensko.

4. EU SILC a Stratégia Európa 2020

Začiatkom roku 2010 bola Európskou komisiou vyhlásená stratégia na zabezpečenie inteligentného, udržateľného a inkluzívneho rastu, tzv. Európa 2020. Jedným z hlavných cieľov stratégie je „Vymaniť do roku 2020 najmenej 20 miliónov obyvateľov EÚ z rizika chudoby a sociálneho vylúčenia“. Na meranie tohto cieľa bol stanovený agregovaný indikátor chudoby a sociálneho vylúčenia, ktorého zdrojom pre výpočet je zisťovanie EU SILC.

Pri vymedzení indikátora sa vychádza z multidimenzionálneho prístupu k meraniu chudoby, čo znamená, že sa v indikátore okrem konceptu relatívnej príjmovej chudoby zohľadňujú ďalšie dve dimenzie - materiálna deprivácia a vylúčenie z trhu práce. Agregovaný indikátor chudoby a sociálneho vylúčenia sa vypočítava kombináciou troch základných čiastkových indikátorov:

- miera rizika chudoby
- miera materiálnej deprivácie
- miera nízkej pracovnej intenzity

Podľa údajov EU SILC 2010 patrilo medzi ohrozené skupiny celkovo **20,6 % obyvateľov Slovenska**, čo je viac ako 1,11 milióna osôb. Národným cieľom Slovenska je „Vymaniť do roku 2020 najmenej 170 000 obyvateľov SR z rizika chudoby a sociálneho vylúčenia“. To predstavuje zníženie agregovaného indikátora chudoby a sociálneho vylúčenia približne na úroveň 17 % obyvateľov SR do roku 2020.

DEFINÍCIE POJMOV:

Celkový disponibilný príjem domácnosti bol vypočítaný ako suma zložiek hrubého osobného príjmu všetkých členov domácnosti plus zložky hrubého príjmu na úrovni domácnosti (napr. príjem z prenájmu majetku, prijaté transfery od iných domácností) mínus pravidelné dane z majetku, pravidelné platené transfery medzi domácnosťami (napr. výživné, pravidelná peňažná pomoc od iných domácností), daň z príjmu a príspevky na sociálne poistenie.

Ekvivalentná škála sa používa na výpočet ekvivalentnej veľkosti domácnosti. Pre výpočet indikátorov chudoby bola použitá v súlade s metodikou Eurostatu tzv. *modifikovaná OECD škála*, kde sa používa koeficient 1 pre prvého dospelého člena domácnosti, 0,5 pre druhého a každého dospelého člena domácnosti a pre 14-ročných a starších a 0,3 pre každé dieťa mladšie ako 14 rokov.

Ekvivalentný disponibilný príjem sa vypočíta tak, že disponibilný príjem domácnosti sa vydolí ekvivalentnou veľkosťou domácnosti. Tento príjem je potom priradený každému členovi domácnosti.

Medián ekvivalentného disponibilného príjmu - je hodnota ekvivalentného disponibilného príjmu, ktorá rozdeľuje súbor podľa výšky príjmu na dve rovnako početné časti podľa počtu osôb.

Miera rizika chudoby - podiel osôb s ekvivalentným disponibilným príjmom pod hranicou 60 % národného mediánu ekvivalentného príjmu. *Hranica rizika chudoby* je definovaná ako hodnota 60 % mediánu ekvivalentného disponibilného príjmu.

Miera materiálnej deprivácie - je definovaná ako podiel populácie, ktorá čelí vynútenému nedostatku v aspoň 4 z 9 nasledovných položiek, ktoré si domácnosť nemôže finančne dovoliť: a) čeliť neočakávaným výdavkom; b) ísť raz za rok na jeden týždeň dovolenky mimo domu; c) uhrádzať nedoplatky spojené s hypotékou alebo nájomným, úhradou za energie alebo splácaním nákupov na splátky a iných pôžičiek; d) jesť jedlo s mäsom, kurčaťom alebo rybou každý druhý deň; e) udržiavať primerané teplo v byte alebo nemôcť si finančne dovoliť, aj keď by domácnosť chcela: f) práčku, g) farebný televízor, h) telefón a i) automobil.

Miera nízkej pracovnej intenzity domácnosti - vyjadruje podiel osôb, ktoré žijú v domácnostiach s veľmi nízkou pracovnou intenzitou (menej ako 20 %) k celkovej populácii. *Pracovná intenzita* sa počíta ako pomer medzi počtom mesiacov, ktoré všetci členovia domácnosti v pracovnom veku odpracovali počas príjmového referenčného obdobia na strane jednej a celkovým počtom mesiacov, ktoré by mohli byť teoreticky odpracované týmito členmi domácnosti na strane druhej. Definícia pracovného veku sa vzťahuje na osoby vo veku 18-59 rokov, s vylúčením osôb, ktoré sú študentmi vo veku 18-24 rokov.

Agregovaný indikátor chudoby a sociálneho vylúčenia - je definovaný ako počet ľudí, ktorí sú ohrození rizikom chudoby a/alebo sú materiálne deprivovaní a/alebo žijú v domácnosti s nízkou pracovnou intenzitou.